



# مطويات المركز الفني للبطاطا



## المقاومة المندمجة لمرض الريزكتون



طريق الجديدة - 2031 السعيدة - تونس  
الهاتف: 71 649 213 / 71 649 540 - الفاكس: 71 649 311 (216)  
البريد الإلكتروني: [ctpt@email.ati.tn](mailto:ctpt@email.ati.tn)

## 1 - توطئة



يصيب مرض الرّيزكتون البطاطا وكذلك زراعات أخرى تنتمي إلى عائلات مختلفة منها الباذنجانيات والحبوب والصّليبيات والباقوليات.



يتفشّى الفطر المسبّب لهذا المرض عن طريق البذور غير المراقبة كما يُمكن أن يتواجد في الأرض من جرّاء عدم احترام التداول الزراعي.

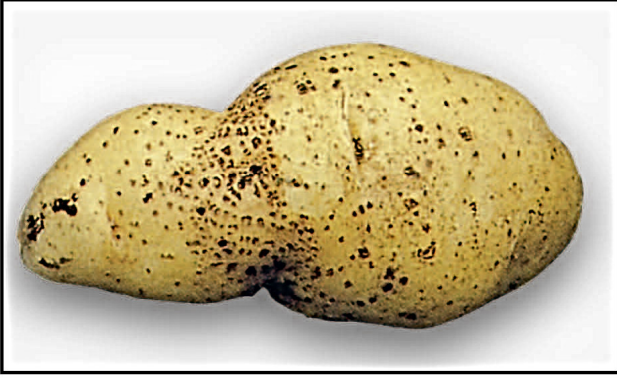
يتسبّب مرض الرّيزكتون في :



- تأخير و تخلف في الإنبات (manque à la levée) يؤدي إلى انخفاض في كثافة النباتات في الهكتار وبالتالي في المردود.

- تشوّه و تشقق الدرنات ممّا يؤثّر سلبا على جودة المنتوج، علما وأنّ الفطر المسبّب يُمكن أن يعيش في الأرض لسنوات عديدة.

## 2 - الإصابات والأعراض



يصيب مرض الريزكتون  
البراعم (germes)، الجذور،  
الغزل (stolons)، السيقان  
والدرنات، ويتميز بتعدد الأعراض  
التي تتمثل في:



- تقرح (chancre) البراعم  
والجذور والسيقان والذي يمكن أن  
يؤدي إلى موتها



- تقزم النباتات (nanisme)  
- إلتفاف و اصفرار الجهاز  
الخضري



- ظهور درنات هوائية (tubercules  
aériens) على السيقان  
- تشوه و تشقق الدرّنات  
- ظهور شبه جرب على الدرّنات  
- تكوين أجسام صلبة سوداء  
(sclérotés) على الدرّنات



### 3 - كَيْفِيَّةُ الحِمَايَةِ مِنْ مَرَضِ الرِّيْزِكْتُونِ

تَعْتَمِدُ الحِمَايَةُ مِنَ الرِّيْزِكْتُونِ  
عَلَى مَبْدَأِ الطَّرِيقَةِ المُنْدَمِجَةِ  
(lutte intégrée) وَتَرْتَكِزُ عَلَى  
العُنَاصِرِ المِتْكَامِلَةِ التَّالِيَةِ:

#### أ- الإِحتِيَاطَاتُ الحِمَائِيَّةُ

وَتَتَمَثَّلُ فِي :

- احْتِرَامُ تَدَاوُلِ زَرَاعِي طَوِيلِ الأَمْدِ (يَفُوقُ 4 سَنَوَاتٍ)
- اسْتِعْمَالُ بَذُورٍ مَرَاقِبَةٍ
- تَفَادِي :

\* غِرَاسَةُ الأَصْنَافِ الحَسَّاسَةِ لِلْفَطْرِ

\* نَثْرُ الغُبَارِ الحَيَوَانِيِّ الحَيِّ فِي نَفْسِ مَوْسَمِ الزَّرَاعَةِ

\* الغِرَاسَةُ فِي الأَرَاضِي الَّتِي يَتَوَاجَدُ فِيهَا فَطْرُ الرِّيْزِكْتُونِ

أَوْ الدِّيْدَانِ السَّلَكِيَّةِ أَوْ النِيْمَاتُودِ.

## ب- التقنيات الزراعيّة

وتتمحور فيما يلي :

- تقادي الغراسة عندما تكون درجة الحرارة في التربة دون  $10^{\circ}\text{C}$
- توفير الظروف التي تساعد على الإنبات السّريع للنباتات و يكون ذلك

ب :

\* التحضير الجيّد لفراش الغراسة

\* تثبيت البذور قبل الغراسة

\* تثرية التربة قبل الغراسة (الموسم الآخر فصلي)

\* توفير الرّطوبة في التربة مباشرة بعد الغراسة في حالة عدم نزول

الأمطار

- الحرص على تقديم عناصر التغذية بالكمّيات المطلوبة و في المواعيد المنصوح بها.

- إزالة الجهاز الخضري عند النضج يدويًا **إن أمكن ذلك**

- تقليص الفترة الفاصلة بين إزالة الجهاز الخضري و التقليع

- الإسراع بالتقليع عند نضج قشرة الدّرنات

- تقادي ترك المنتوج في الأرض بعد النضج

- تقادي خزن المنتوج بالتربة العالقة به

## ج- مداواة البذور قبل الغرسة

تساعد مداواة البذور على حماية البراعم و كذلك السيقان في الأطوار الأولى من نموّ الجهاز الخضري إلا أنّها لا تضمن سلامة المنتج من الإصابات في آخر الموسم .

وتجدر الإشارة أنّ مداواة البذور تفقد نجاعتها إذا كانت التربة مصابة بمرض الريزكتون.

### 4 - المبيدات المرخص باستعمالها لمداواة البذور

المادة الفعّالة	الإسم التجاري	جرعة الإستعمال
Pencycuron	Monceron	0,6 ل / طن بذور
Fludioxonil	Maxim 100 FS	0,2 ل / طن بذور

### توصية

ينصح بالرجوع إلى توصيات مصنع المبيد فيما يتعلّق بطريقة مداواة البذور.